



GÜNEŞ PANELLERİNİN PAKETLEME TALİMATI

Bu talimat kılavuzu Volta, Volta + serisi ve GALVANI serisi çerçeveli Set Solar güneş panelleri için geçerlidir.

1. GİRİŞ	2
2. PARÇA LİSTESİ.....	3
2.1. KUTULU PAKETLEME PARÇA LİSTESİ	3
2.2. PLASTİK KÖŞE TAKOZ PAKETLEME PARÇA LİSTESİ	4
3. PAKETLEME TALİMATI.....	5
3.1. VOLTA VE VOLTA + SERİSİ KUTULU PAKETLEME AŞAMALARI.....	5-6
3.1.1. GALVANI SERİSİ KUTULU PAKETLEME AŞAMALARI.....	7-8
3.2. VOLTA VE VOLTA + SERİSİ PLASTİK KÖŞE TAKOZ PAKETLEME AŞAMALARI	9-10
3.2.1. GALVANI SERİSİ PLASTİK KÖŞE TAKOZ PAKETLEME AŞAMALARI	11-12
4. ETİKETLEME	13
4.1. VOLTA VE VOLTA + SERİSİ MODÜL SERİ NUMARASI ANLAMI	14
4.1.1. VOLTA VE VOLTA + SERİSİ ETİKET ÖRNEĞİ.....	14
4.2. GALVANI SERİSİ MODÜL SERİ NUMARASI ANLAMI.....	15
4.2.1. GALVANI SERİSİ ETİKET ÖRNEĞİ	15
5. KONTEYNER YÜKLEME VE BOŞALTMA TALİMATI	16
6. PAKET AÇMA TALİMATI.....	16-17
7. DEPOLAMA TALİMATI	17
8. RİSK ÖNLEM TABLOSU	18

MERKEZ

Aydın Mahallesi Aydın Küme Evleri
No: 78 06980 K.Kazan / ANKARA

FABRİKA

Büyükoşb Mah. Nevzat Ayaz Bulvarı
No: 2 Korgun OSB, Korgun / ÇANKIRI

[f](#) [@](#) [in](#) /setsolartr

www.setsolar.com.tr



1. GİRİŞ

SET SOLAR güneş panellerinin güvenli ve hasarsız bir şekilde taşınması için lütfen bu kılavuzdaki talimatları izleyin. Tanımlanan paketleme kurallarının ihmal edilmesinden kaynaklanan nakliye hasarları için göndericiye fatura kesilecektir.

PALET MİKTARI

Tipi	Volta Series SETM60	Volta Series SETM72	Volta + Series SETM120		Volta + Series SETM144		GALVANI Series SETT144		GALVANI Series SET72	
Konteyner	40HQ	40HQ	40HQ		40HQ		40HQ		40HQ	
Adet / Palet	32	28	Kutu 31	Plastik Takoz 24	Kutu 27	Plastik Takoz 20	Kutu 32	Plastik Takoz 23	Kutu 32	Plastik Takoz 23
Palet Brüt Ağırlığı (kg)	630	655	665	540	710	560	980	720	982	722
Hacim / Palet (m ³)	2,364	2,798	2,590	2,540	3,075	2,900	3,609	3,26	3,55	3,29
Palet / Konteyner	18	18	24	23	20	20	20	20	20	20
Panel / Konteyner	576	504	744	552	540	400	640	460	640	460

Tipi	Volta Series SETM60	Volta Series SETM72	Volta + Series SETM120		Volta + Series SETM144		GALVANI Series SETT144		GALVANI Series SET72	
Palet / Tır*	32	26	Kutu 28	Plastik Takoz 28	Kutu 24	Plastik Takoz 24	Kutu 22	Plastik Takoz 22	Kutu 22	Plastik Takoz 22
Adet / Palet	32	28	31	26	27	22	32	26	32	26
Palet / Tır*	1024	728	868	728	648	528	704	572	704	572

*Bu ölçüler tenteli tır için verilmiştir. 13600x2450x2700 mm ölçülerindedir.

AHŞAP PALET ÖLÇÜLERİ

Ölçüler (mm)	Volta Series SETM60	Volta Series SETM72	Volta + Series SETM120	Volta + Series SETM144	GALVANI Series SETT144	GALVANI Series SET72
Plastik Köşe Takoz Paketleme	-	-	1820x1090x200	2160x1090x200	2340x1200x200	2360x1200x200
Kutulu Paketleme	1690x1200x140	2000x1200x140	1780x1200x140	2120x1200x140	2310x1200x140	2330x1200x140

2. PARA LİSTESİ

2 ayrı paketleme sistemine gre hazırlanmıř olan paketleme listelerini 2.1. ve 2.2. konu bařlıklarında bulabilirsiniz.

2.1. Kutulu Paketleme Para Listesi;

<p>Palet</p> <p>Ltfen panel boyutuna uyarlanmıř orijinal SETSOLAR paletini kullanın. Yalnızca orijinal palet, panellerin hasarsız bir řekilde tařınması iin yeterli stabilite ve yk kapasitesi sunar (rneėin gneř pillerinin mikro atlaması).</p>	
<p>Oluklu Mukavva Altlık</p> <p>Palet malzemesinin przllėnden dolayı panel yzeyinin (ereveleme ve cam yzey) izilmesini nlemek iin oluklu mukavva altlıėını palet boyutuna aynı hizada yerleřtirin. Oluklu mukavva en az 2 katmandan oluřmalıdır.</p>	
<p>Kře Karton</p> <p>Paletin en bařındaki panelden itibaren her iki panelde bir, panellerin her křesine kře kartonu yerleřtirilir.</p>	
<p>Křebent</p> <p>Paket bařına 4 para, kayıřların en st kısmında yer alır. Malzeme zellikleri: kenar koruyucusu, plastik veya karton malzemeden yapılabilir. Uygulanan kořullarda kenar koruyucusu, paletin alansal boyutlarıyla akıřmamalıdır.</p>	
<p>Gergi Kemerleri ve řeritleri</p> <p>Malzeme zellikleri: Uygulanabilir en fazla gc 400kg, Gerilme %15, Elastik Geri Kazanım %95, daha dřk zelliklere sahip kayıř malzemesi iin, gerekli toplam mukavemete ulařmak iin uygulanan kayıřlarda bir artıř (4 yerine 6) gerekleřtirilebilir. Kullanılabilir malzemeler: polyester řerit 16x0,6mm; PET kayıř 12x0,7mm</p>	
<p>Stre Film (PE)</p> <p>25µm kalınlıėında PE-Folyo kullanılmalıdır. Yaklařık 22/32 panel iin, 8-10 tam sargı gereklidir. Folyo kalınlıėı artırılarak sargı sayısı azaltılabilir.</p>	

2.2. Plastik Köşe Takoz Paketleme Parça Listesi;

<p>Palet</p> <p>Lütfen panel boyutuna uyarlanmış orijinal SETSOLAR paletini kullanın. Yalnızca orijinal palet, panellerin hasarsız bir şekilde taşınması için yeterli stabilite ve yük kapasitesi sunar (örneğin güneş pillerinin mikro çatlaması).</p>	
<p>Alt Başlangıç, Köşe Takoz, Üst Bitiş</p> <p>Alt başlangıç, palet üzerinde 4 köşeye yerleştirilir. Panel köşelerine 4 adet köşe takozu yerleştirilerek palet üzerinde yer alan alt başlangıçlara sabitlenir. Bu işlem 22-26 adet panel sayısına göre, 22 paketli panelde 22., 26 paketleme tipinde 26. olana kadar tekrarlanır. Panelin köşe takozlarının üzerine üst bitiş kapağı yerleştirilir.</p>	
<p>Naylon Branda</p> <p>Şeritleme işlemi tamamlanmış panellerin üzerine 1 adet naylon branda geçirilir.</p>	
<p>Gergi Kemerleri ve Şeritleri</p> <p>Malzeme özellikleri: Uygulanabilir en fazla güç 400kg, Gerilme %15, Elastik Gerilme Kazanım %95, daha düşük özelliklere sahip kayış malzemesi için, gerekli toplam mukavemete ulaşmak için uygulanan kayışlarda bir artış (4 yerine 6) gerçekleştirilebilir.</p> <p>Kullanılabilir malzemeler: polyester şerit 16x0,6mm; PET kayış 12x0,7mm</p>	
<p>Streç Film (PE)</p> <p>Naylon branda bulunmadığında streç film kullanılabilir. 25µm kalınlığında PE-Folyo kullanılmalıdır. Yaklaşık 22/26 panel için, 10 tam sargı gereklidir. Folyo kalınlığı artırılarak sargı sayısı azaltılabilir.</p>	

3. PAKETLEME TALİMATI

3.1. Volta ve Volta + Serisi Kutulu Paketleme Aşamaları

<ul style="list-style-type: none">▪ Kullanmadan önce paleti kontrol edin.▪ Paleti kolay taşınabilecek düz bir zemine yerleştirin.		
<ul style="list-style-type: none">▪ Oluklu mukavva altlığını palete ortalayarak yerleştirin. (Paletle aynı hizada olmalı)		
<ul style="list-style-type: none">▪ Modülleri destek yüzeyine doğru art arda paketlemeye başlayın.▪ Kutunun içinde 32/28 modül yanlamasına yerleştirilir ve dönüşümlü olarak her köşede koruyucu karton ile korunur.		
<ul style="list-style-type: none">▪ 32/28 modülü koyduktan sonra, köşebentleri yerleştirip 2 adet paketleme şeridiyle sabitleyin.		

- Kutuyu panellerin üstünden geçirin ve modül barkod sayfasını ekleyin (her kutunun bir kodu vardır). Ardından üstünü kapatın.



- Uzun tarafa dikey olarak 2 paketleme şeridi bağlayın.

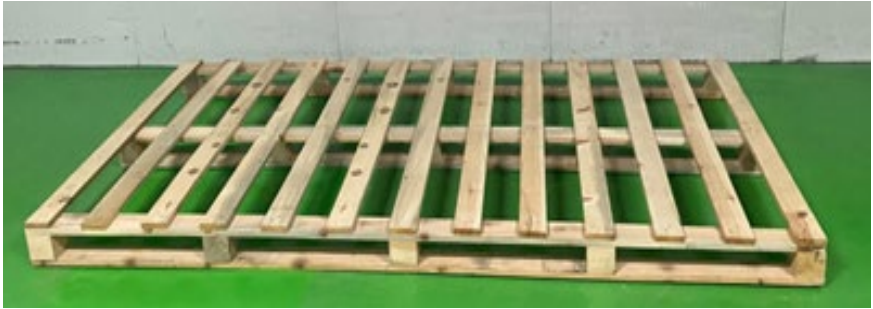

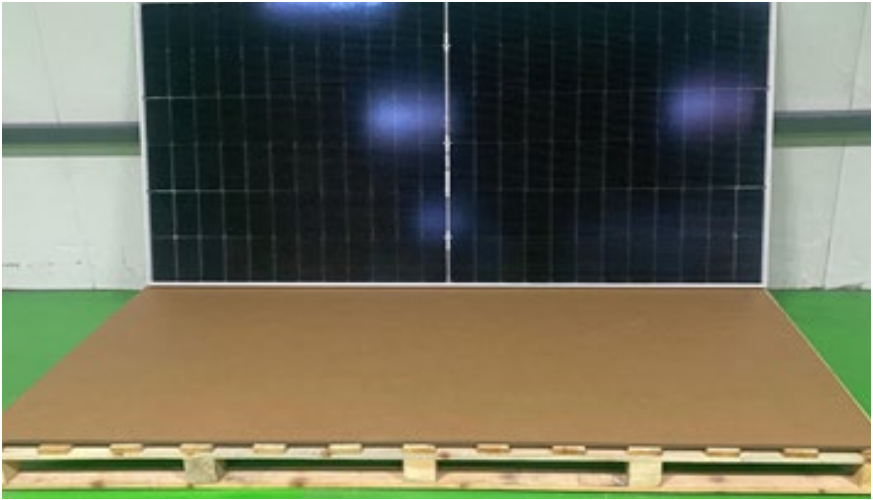
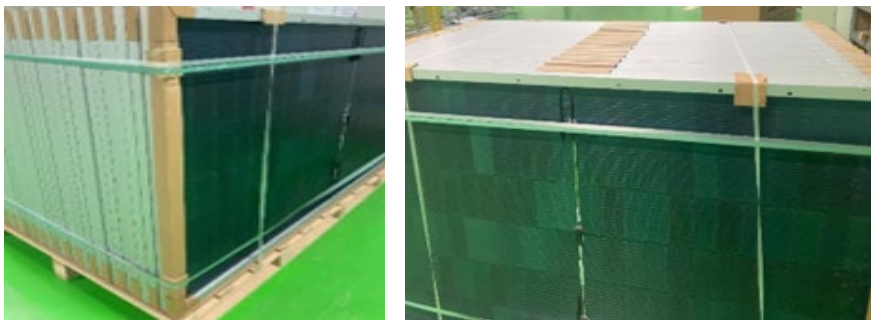


- İşlemi üst üste ikinci bir kutu ile tekrarlayın.
- Kısa ve uzun tarafta 2 paketleme şeridi dikey olarak bağlanın.
- Son olarak, her iki kutuyu da streç film ile sarın.



* **Önemli not:** İlk ve son modül cam içeriye bakacak şekilde yerleştirilmelidir.

3.1.1. GALVANI Serisi Kutulu Paketleme Aşamaları

<ul style="list-style-type: none">▪ Kullanmadan önce paleti kontrol edin.▪ Paleti kolay taşınabilecek düz bir zemine yerleştirin.	
<ul style="list-style-type: none">▪ Oluklu mukavva altlığını palete ortalayarak yerleştirin. (Paletle aynı hizada olmalı)	
<ul style="list-style-type: none">▪ Modülleri destek yüzeyine doğru art arda paketlemeye başlayın.▪ Kutunun içinde 32 modül yanlamasına yerleştirilir ve dönüşümlü olarak her köşede koruyucu karton ile korunur.	
<ul style="list-style-type: none">▪ 32 modülü koyduktan sonra, köşebentleri yerleştirip 2 adet paketleme şeridiyle sabitleyin.	

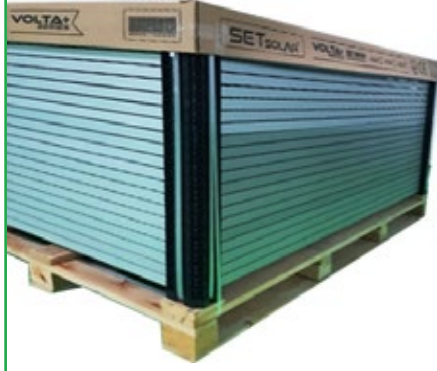
<ul style="list-style-type: none"> Kutuyu panellerin üstünden geçirin ve modül barkod sayfasını ekleyin (her kutunun bir kodu vardır). Ardından üstünü kapatın. 		
<ul style="list-style-type: none"> Uzun tarafa dikey olarak 2 paketleme şeridi bağlayın. 		
<ul style="list-style-type: none"> İşlemi üst üste ikinci bir kutu ile tekrarlayın. Kısa ve uzun tarafta 2 paketleme şeridi dikey olarak bağlanır. Son olarak, her iki kutuyu da streç film ile sarın. 		

* **Önemli not:** İlk ve son modül cam içeriye bakacak şekilde yerleştirilmelidir.

3.2. Volta ve Volta + Serisi Plastik Köşe Takoz Paketleme Aşamaları

<ul style="list-style-type: none"> ▪ Kullanmadan önce paleti kontrol edin. ▪ Paleti kolay taşınabilecek düz bir zemine yerleştirin. 		
<ul style="list-style-type: none"> ▪ Palet uç noktalarına alt başlangıçları yerleştirin. 		
<ul style="list-style-type: none"> ▪ Panelin uç köşe noktalarına köşe takozu geçirin. (4 köşede de olmalıdır.) ▪ Paneli palet üzerinde bulunan alt başlangıçlara yerleştirin. 		
<ul style="list-style-type: none"> ▪ Köşe takozu geçirilen panellerin max. 26 Adet üst üste gelecek şekilde barkod hizalama yönüne dikkat edilerek yerleştirin. ▪ Üst bitiş kapaklarını takın. 		
<ul style="list-style-type: none"> ▪ Paneller dizilme sonrası 26 adet paneli şerit ile 4 köşeden köşe takozlarından sabitleyin. ▪ Sabitleme sonrası aynı işlemi palet ile köşe takozlarına tekrarlayın. 		

- Panellerin üzerine karton kapak geçirin.



- Panellerin muhafazası için plastik brandayı karton üzerinden geçirerek, ön kısa kenara palet listesini dosya cebi ile yapıştırın.



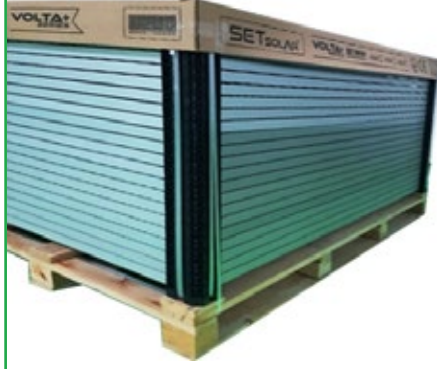
- İşlemi üst üste konulacak ikinci bir palete de tekrarlayın.
- Kısa ve uzun tarafta 2 paketleme şeridini dikey olarak bağlayın.



3.2.1. GALVANI Serisi Plastik Köşe Takoz Paketleme Aşamaları

<ul style="list-style-type: none"> ▪ Kullanmadan önce paleti kontrol edin. ▪ Paleti kolay taşınabilecek düz bir zemine yerleştirin. 		
<ul style="list-style-type: none"> ▪ Palet uç noktalarına alt başlangıçları yerleştirin. 		
<ul style="list-style-type: none"> ▪ Panelin uç köşe noktalarına köşe takozu geçirin. (4 köşede de olmalıdır.) ▪ Paneli palet üzerinde bulunan alt başlangıçlara yerleştirin. 		
<ul style="list-style-type: none"> ▪ Köşe takozu geçirilen panellerin max. 26 Adet üst üste gelecek şekilde barkod hizalama yönüne dikkat edilerek yerleştirin. ▪ Üst bitiş kapaklarını takın. 		
<ul style="list-style-type: none"> ▪ Paneller dizilme sonrası 26 adet paneli şerit ile 4 köşeden köşe takozlarından sabitleyin. ▪ Sabitleme sonrası aynı işlemi palet ile köşe takozlarına tekrarlayın. 		

- Panellerin üzerine karton kapak geçirin.



- Panellerin muhafazası için plastik brandayı karton üzerinden geçirerek, ön kısa kenara palet listesini dosya cebi ile yapıştırın.



- İşlemi üst üste konulacak ikinci bir palete de tekrarlayın.
- Kısa ve uzun tarafta 2 paketleme şeridini dikey olarak bağlayın.



4. ETİKETLEME

- Parça listesindeki malzemeleri kullanarak panel yüklü paleti ambalajlayın.
- Palet listesini kutuda belirtilen alana yapıştırın.

PALET LİSTESİ ÖRNEĞİ

Ürün Bilgileri		Palet Bilgileri		Akım Sınırlandırması: I ■ II ■ III ■	
Kategori: Model: Tip: Ürün Ölçüleri:		Palet Ölçüleri: Ürün Adedi: Net Ağırlık:		Tarih: EPC Firması: Proje Adı: Seri No: <input type="text"/>	
1		12		23	
2		13		24	
3		14		25	
4		15		26	
5		16		27	
6		17		28	
7		18		29	
8		19		30	
9		20		31	
10		21		32	
11		22		33	

4.1. Volta ve Volta + Serisi Modül Seri Numarası Anlamı



SETM144032112111080169

0001	: Seri Numarası
201005	: Tarih (Yıl Ay Gün)
1	: Modül Tipi (Cam-Backsheet/Cam-Cam)
1	: Voltaj Tipi (1000-1500 VDC)
1	: Hücre Boyutu (Tam Hücre / Yarım Hücre)
01	: BOM Listesi
M144	: Hücre Tipi ve Miktarı
SET	: Şirket Kodu

4.1.1. Volta ve Volta + Serisi Etiket Örneği



Modül verileri panelin arka yüzünde belirtilmiştir

4.2. GALVANI Serisi Modül Seri Numarası Anlamı



SETT144032112111080169

0169	: Seri Numarası
211108	: Tarih (YılAyGün)
1	: Modül Tipi (Cam-Backsheet/Cam-Cam)
1	: Voltaj Tipi (1000-1500 VDC)
2	: Hücre Boyutu (Tam Hücre/Yarım Hücre)
03	: BOM Listesi
T144	: Hücre Tipi ve Miktarı
SET	: Şirket Kodu



SET72032112512050001

001	: Seri Numarası
251205	: Tarih (YılAyGün)
1	: Modül Tipi (Cam-Backsheet/Cam-Cam)
1	: Voltaj Tipi (1000-1500 VDC)
2	: Hücre Boyutu (Tam Hücre/Yarım Hücre)
03	: BOM Listesi
72	: Hücre Tipi ve Miktarı
SET	: Şirket Kodu

4.2.1. GALVANI Serisi Etiket Örneği



Modül verileri panelin arka yüzünde belirtilmiştir.

5. KONTEYNER YÜKLEME VE BOŞALTMA TALİMATI

- Kutular her zaman mekanik ekipman (örn. Forklift) kullanılarak taşınmalıdır.
- Paletlerin kısa taraftan kaldırılması tavsiye edilir. Forkliftler çok küçük olmamalıdır çünkü nakliye sırasında paletin geriye doğru eğilmesini önlemesi gerekir. Mobil forkliftlerin, modüllerin ağırlık merkezini kavramak için yavaşça yukarı ve aşağı hareket etmesi gerekir.
- Paletler konteyner içerisinde üst üste en fazla 2 adet depolanmalıdır.
- Yüklemenin hem kamyonlarda hem de konteynerlerde uzunlamasına yapılması tavsiye edilir; bu aynı zamanda depolardaki depolama işlemleri için de geçerlidir.
- Set Solar Güneş panellerinin uzunlamasına taşıma işlemi için forkliftin çatallarına uzatmalar eklemek gerekir.
- Paletler, köşeleri aynı hizada olacak ve çıkıntı olmayacak şekilde üst üste istiflenmelidir.
- Yüklendikten sonra, herhangi bir hareketten kaçınmak için paletler kamyonun veya konteynerin depolama alanına sabitlenmelidir. Tüm kamyonlar veya konteynerlerde, paletleri sabitlemek için kayışlar kullanılmalıdır.
- Yüklendikten sonra paletler, kaymayı önlemek için döşeme tahtasına çivilenen destekleyici ahşap plakalarla kilitletir.
- Herhangi bir hareketten kaçınmak için konteyner kapıları uygun şekilde kilitlemelidir.

6. PAKET AÇMA TALİMATI

Gerekli ekipmanlar: Makas, eldiven, forklift.

Personel: En az 3 kişi gereklidir.

Dikkat:

- İçerisindeki ürünlerin zarar görmediğinden emin olmak için öncelikle görsel bir kontrol yapılması gerekir.
- Paletin hasar görmediğinden emin olun.
- Kutu, kapak, naylon brandanın iyi durumda olduğundan emin olun.
- Kutu, naylon brandanın palet boyutlarına doğru şekilde hizalandığından emin olun.
- Lütfen ambalaj açılma işlemini yağmurlu havalarda dışarıda açmaktan kaçının. Yağmur kutuyu, karton kapağı yumuşatır, modüllere ve personele zarar verebilir.
- Lütfen rüzgârlı havalarda güvenliğe özellikle dikkat edin. Rüzgâr kuvvetli olduğunda, PV modüllerine dokunulmaması önerilir.
- Lütfen kutulu paketleme yapılmış veya plastik takoz paketleme yapılmış panelleri sabit ve düz bir zemine yerleştirildiğinden emin olun.
- Ellere zarar vermemek ve cam üzerinde parmak izleri bırakmaktan kaçınmak için ambalaj kutusunun açılması sırasında lütfen eldiven giyin.
- Paletli ambalaj kutusunu forklift ile taşıyın.
- Açılmamış PV modüllerinin uzun tarafının, paletin uzun tarafına paralel, aynı özelliklere sahip sağlam bir duvara, sehpaye veya diğer açılmamış PV modüllerine yakın olması gerekir; önerilen mesafe 15–20 cm'dir.

Aşamalar:

1. Tüm modül bilgileri için palet listesini kontrol edin.
2. Plastik film, plastik brandayı çıkarın. Kutulu paketleme ise karton kutunun şeritlerini kesin. Uygun kesme cihazları kullanın (örn. makas)
3. Kutu kapağını çıkarın. Karton çerçeveyi kaldırın, ardından alt şeridi kesin.
4. Karton çerçeveyi indirin, karton çerçeve üzerinde küçük bir açıklık kesin, üstteki kayışı paketin üzerinden kesin.
5. Kayışı kestikten sonra, lütfen PV modüllerini kartondan çıkarın. Önce köşe koruyucuları olması gereken yandaki modülü çıkarın.
6. Hasarı önlemek için modülü güvenli bir yere yerleştirin. Modülleri çıkarmak için kutu kapağı iyi bir seçenektir.
7. Hepsi kutudan çıkana kadar işlemi tüm modüller için tekrarlayın. Modüllerin çıkarılması ve taşınması her zamanki kısa kenarları kullanın. Modüllerin taşınması veya taşınması sırasında asla potansiyel olarak tehlikeli bir duruş sergilememeye dikkat edin. Birden fazla modülü taşırken her zaman mekanik ekipman kullanılmalıdır.
8. Çıkarılan PV modülleri palet üzerine düz olarak yerleştirilmelidir. Yığılmış miktar 30 adetten fazla olmamalıdır. İlk modülü cam yukarı ve diğerleri cam aşağı bakacak şekilde yerleştirmeye dikkat edin.

7. DEPOLAMA TALİMATI

- Paletler, kutuya veya içeriğine herhangi bir zarar gelme olasılığını en aza indirecek şekilde taşınmalıdır.
- Depo içindeki her türlü taşıma, sorumlu kişi tarafından yetkilendirilmelidir.
- Depo içinde veya dışında bir makine kullanılarak yapılan tüm işlemler yalnızca bu faaliyet için doğru şekilde eğitilmiş kişiler tarafından yapılmalıdır.
- Paletler, forklift gibi araçlar kullanılarak taşınmalıdır.
- Paletler, köşeler aynı hizada olacak ve çıkıntı olmayacak şekilde üst üste istiflenmelidir.
- Depo doğru bir şekilde yerleştirilmeli ve depolama alanı açıkça işaretlenmelidir.
- PV modüllerinin kartonunun etrafındaki streç film veya naylon branda modüller için su geçirmez ve toz geçirmezdir. Modüllerin uzun bir depolama süresi olacaksa, lütfen çıkarmayın.
- Karton tamamen su geçirmez değildir. Karton ıslandıktan sonra yapısal mukavemet düşük olacaktır ve tehlike oluşabilir. Bu yüzden lütfen modülleri yağmurdan korunabilecekleri havalandırılmalı ve kuru bir yere koyun.
- Karton kutular stoklanarak saklanabilir, ancak yükseklik iki paleti geçmemelidir.
- Kartonların ve PV modüllerinin üzerine basmayın.
- Modüllerin aşındırıcı kimyasalların veya yanıcı gazların yakınına konulması yasaktır.

8. RİSK ÖNLEM TABLOSU

Durum	Risk	Önlem
MODÜLLERİN EL İLE TAŞINMASI	Taşıma esnasında düşebilecek objeler	İş ayakkabısı kullan
		Dikkat dağınıklığını engelle
	Duran/taşınan objelere vurulması	Temiz ve düzenli çalışma alanı
		Dikkat dağınıklığını engelle
	Kesikler	Eldiven kullan
		Tüm kesiciler ve bıçaklı ekipmanın güvenlik versiyonu olmalıdır
	Aşırı efor ve sırt yaralanmaları	İş güvenliği ve sağlığı eğitimi
		Mümkün oldukça makine kullan
	Sendeleme	Dikkat dağınıklığını engelle
		İş ayakkabısı kullan
Temiz ve düzenli çalışma alanı		
Fiziksel yorgunluk	Risk değerlendirmesine göre gerektiği kadar dinlen	
MODÜLLERİN MAKİNELER İLE TAŞINMASI	Araçlarla ilgili kazalar	Ülkenin kanunlarının gerektirdiği şekilde yükleme alanı ve deponun işaretlenmesi
		Görsel ve işitsel uyarıların net olduğundan emin olarak yalnızca sinyal verilen ve araç hareketi için ayrılan şeritleri kullan
		Araç bakımlarını düzenli kontrol et
		Makine kullanımı eğitimi
	Çökme veya kayma yoluyla düşen objeler	Zemin kaygan veya bozuk olmamalıdır
		Tüm ekipman için maksimum yükleme limitlerine uy
	Taşıma sırasında paletlerin düşmesi	Paletlerin ölçüleri forklift çatallarının standart boyutun üzerinde olduğundan, stabiliteye yardımcı olması için uzatma kullan